

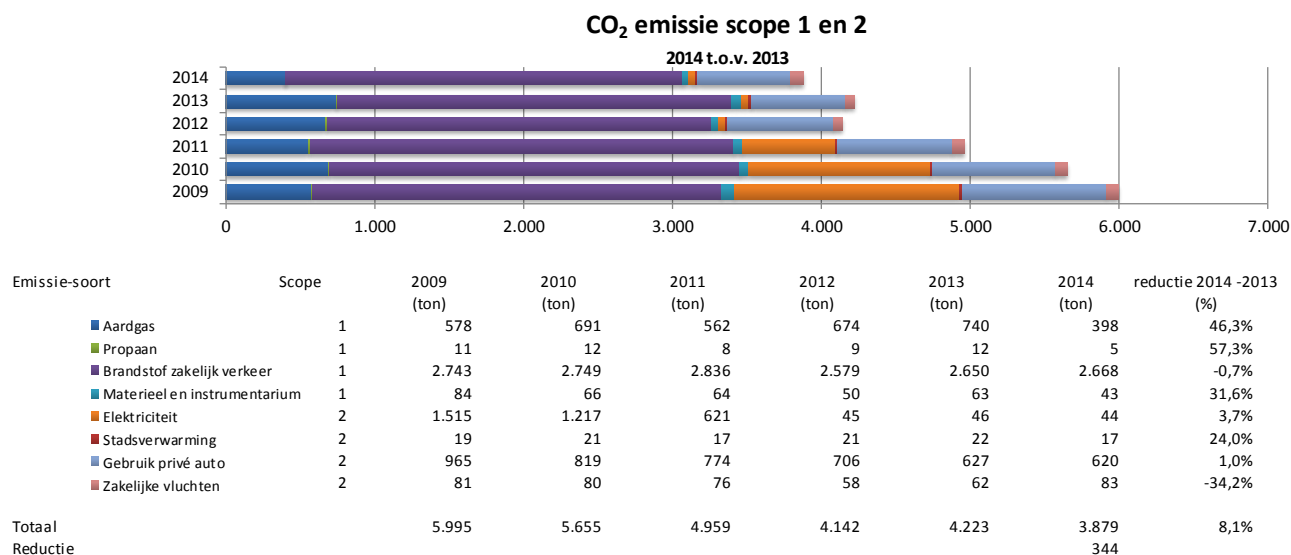
Monitoring scope 1 en 2

1 Periode: 2014 vergeleken met 2013

In onderhavig rapport zijn de resultaten opgenomen van de monitoring van de CO₂-emissie van 2014, vergeleken met 2013. Voor de volledigheid zijn ook de resultaten van de voorliggende jaren tot en met het basisjaar (2009) opgenomen.

2 Resultaten

De resultaten zijn als volgt:



FTE

Het aantal FTE's is afkomstig uit de personeelsadministratie. Hier wordt per maand bijgehouden hoeveel dienstbetrekkingen er zijn binnen Antea Group. Onder dienstbetrekking wordt verstaan: medewerkers met een contract, inhuurkrachten, stagiaires, oproepkrachten en zzp'ers.

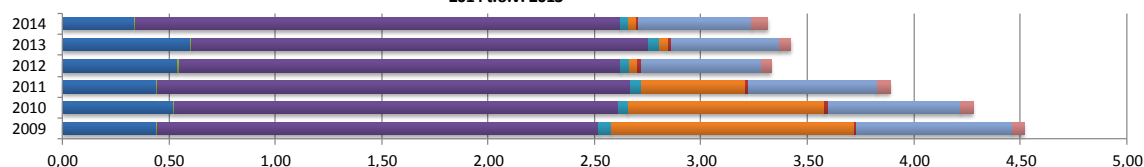
Uitgangspunt voor de emissiecijfers per FTE is het gemiddelde van het aantal FTE's op 1 januari en 31 december van het betreffende jaar. Per 1 januari 2014 heeft een naamswijziging plaatsgevonden van Oranjewoud naar Antea Group. De FTE-gegevens van 2013 worden derhalve weergegeven in de op dat moment geldende structuur (Oranjewoud).

FTE's (afgerond)	2013			2014		
	1-1	31-12	Gem.	1-1	31-12	Gem.
Ingenieursbureau Oranjewoud B.V. & Croonen B.V.	1.162	1.100	1.136			
Oranjewoud Realisatie B.V.	74	68	71			
Antea Nederland B.V. & Croonen B.V.				1.089	1.070	1.080
Antea Realisatie B.V.				67	67	67
HMVT	26	27	27	25	25	25
Totaal	1.236	1.250	1.243	1.181	1.162	1.172

Bepaling aantal FTE's

CO₂ emissie scope 1 en 2 per FTE

2014 t.o.v. 2013



Emissie-soort	Scope	2009 (ton/FTE)	2010 (ton/FTE)	2011 (ton/FTE)	2012 (ton/FTE)	2013 (ton/FTE)	2014 (ton/FTE)	reductie 2014-2013 (%)
Aardgas	1	0,44	0,52	0,44	0,54	0,60	0,34	43,4%
Propaan	1	0,01	0,01	0,01	0,01	0,01	0,00	55,0%
Brandstof zakelijk verkeer	1	2,07	2,08	2,22	2,08	2,15	2,28	-6,1%
Materieel en instrumentarium	1	0,06	0,05	0,05	0,04	0,05	0,04	27,9%
Elektriciteit	2	1,14	0,92	0,49	0,04	0,04	0,04	-1,5%
Stadsverwarming	2	0,01	0,02	0,01	0,02	0,02	0,01	19,9%
Gebruik privé auto	2	0,73	0,62	0,61	0,57	0,51	0,53	-4,3%
Zakelijke vluchten	2	0,06	0,06	0,06	0,05	0,05	0,07	-41,4%
Totaal		4,52	4,28	3,89	3,33	3,42	3,31	3,2%
Reductie							0,11	

3 Resultaten, nader toegelicht

3.1 Reductiedoelstellingen

Binnen de scope 1 en 2 heeft Antea Group de volgende doelstellingen:

- Reductie van de totale CO₂-emissie in 2015 met 25 % per fte ten opzichte van het basisjaar 2009 met een gemiddelde van circa 4 % per jaar tot en met 2015.
- Reductie van 5% per fte van de CO₂-emissie in 2015 als gevolg van het verbruik van aardgas ten opzichte van het basisjaar 2009.
- Reductie van 2,5% per fte van de CO₂-emissie in 2015 als gevolg van het zakelijk verkeer van lease -en bedrijfsauto's ten opzichte van het basisjaar 2009.
- Reductie van 80% per fte van de CO₂-emissie in 2015 als gevolg van het verbruik van electriciteit ten opzichte van het basisjaar 2009.
- Reductie van 5% per fte van de CO₂-emissie in 2015 als gevolg van het zakelijk gebruik van privé-auto's ten opzichte van het basisjaar 2009.

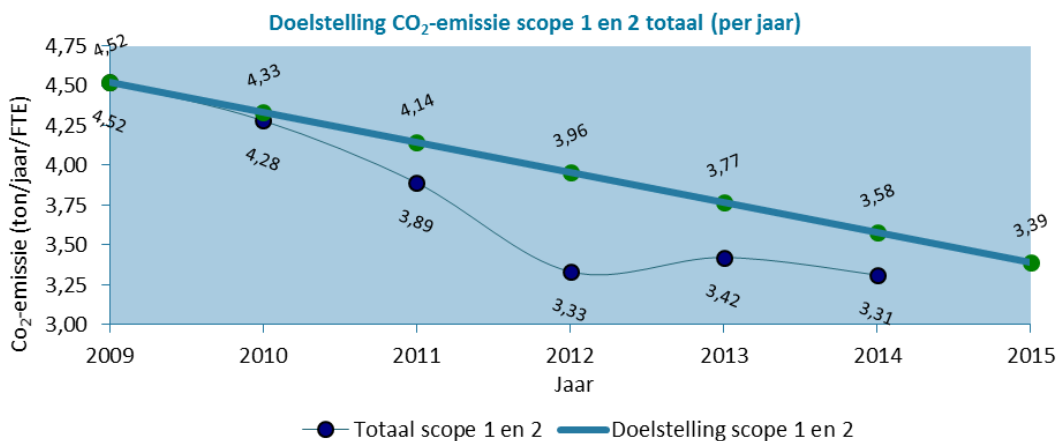
3.2 Analyse

3.2.1 Voortgang t.o.v. het basisjaar

Het basisjaar voor de reductie in scope 1 en 2 is 2009.

Overall-doelstelling

De doelstelling van een reductie van de CO₂ reductie voor scope 1 en 2 van 4% per fte voor 2014 is net niet gerealiseerd. Ten opzichte van 2013 is een CO₂ afname gerealiseerd van 3,2% per fte. In onderstaand figuur zijn de resultaten afgezet tegen de reductiedoelstelling. Hieruit blijkt dat de jaarlijkse reductiedoelstelling van 2014 net niet is gerealiseerd maar dat de overall-reductiedoelstelling na 5 jaar nog steeds wordt gehaald.



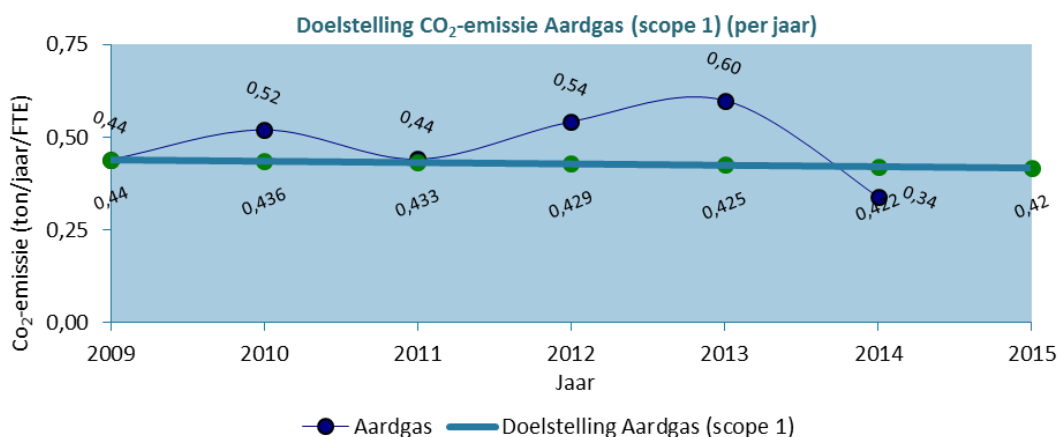
3.2.2 Analyse per aspect

Scope 1

Aardgas

In 2014 is een forse daling van het verbruik van aardgas waarneembaar (daling van 46,3% (absoluut) ten opzichte van 2013). Het verbruik van aardgas wordt teruggerekend naar het kalenderjaar met de bijbehorende graaddagen om het effect van de seizoensinvloeden uit te sluiten en beter vergelijkbare verbruikcijfers te produceren. Een graaddag is een maat voor de hoeveelheid energie die nodig is om een gebouw te verwarmen, bron KNMI. In 2014 waren er 22.025 minder graaddagen dan in 2013. De afname van het aantal graaddagen wordt voor ruim 50% veroorzaakt doordat er ten opzichte van 2013 drie gebouwen zijn afgestoten (Assen, Stadskanaal en Rosmalen) en er het gehele jaar 2014 in Oosterhout in het nieuwe gebouw (met WKO-installatie) is gewerkt ten opzichte van 2013 waar tot augustus van dat jaar nog in de oude panden werd gewerkt. Daarnaast is het eerste half jaar van 2014 minder koud geweest dan het eerste half jaar van 2013 zodat er uiteindelijk minder graaddagen zijn en er minder gas is verstoekt.

Het verbruik per graaddag voor alle gebouwen is 89 m³ per graaddag ten opzichte van 137 m³ per graaddag in 2013. Het verbruik is fors afgenomen, dit wordt zoals gezegd veroorzaakt door de afname van de gebouwen en de zachte winter.



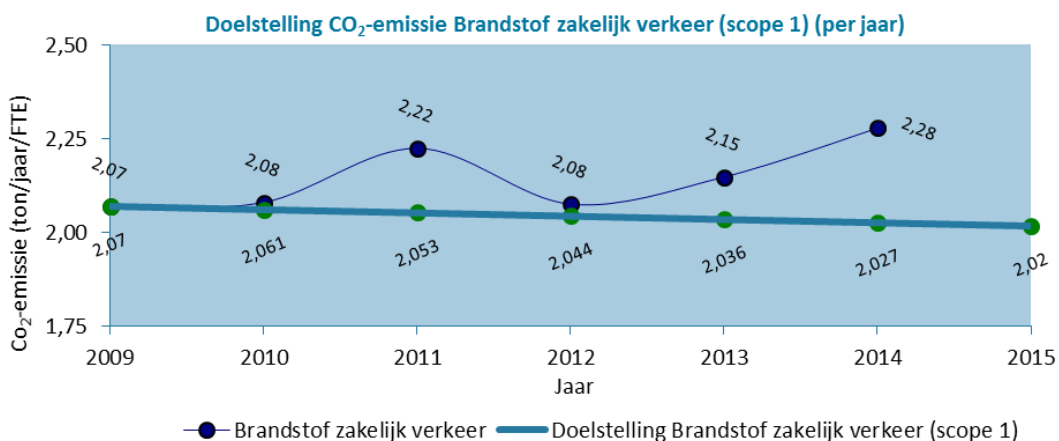
Ten opzichte van de doelstelling (5% reductie in 2015) ligt het aardgasverbruik op koers.

Propana

Er is het afgelopen jaar 3.481 liter propana ingekocht ten opzichte van 8.159 liter vorige jaar. Dit is bijna een halvering en resulteert in een afname van de CO₂-emissie van 7 ton.

Brandstof zakelijk verkeer

De CO₂-emissie van het zakelijke verkeer neemt toe met 18 ton CO₂ (toename van 0,7% (absoluut) ten opzichte van vorig jaar). Er zijn in totaal 28.772 meer zakelijke kilometers gereden. Opvallend is dat het aantal zakelijke kilometers met een hybride auto is gedaald (evenals de auto's binnen de benzine-categorieën en de middelste dieselcategorie, motorinhoud 1,7-2,0 liter). De toename is met name te relateren aan dieselauto's in de lichtste categorie (motorinhoud < 1,7 liter, +859.999 km) en aan dieselauto's in de zwaarste categorie (motorinhoud > 2,0 liter, +481.283 km).



Ten opzichte van de doelstelling (2,5% reductie in 2015) is dit wederom een negatieve tendens. Ook dit jaar zijn er meer zakelijke kilometers gereden dan het jaar ervoor. De impact van de stijging van de emissie van CO₂ als gevolg van de zakelijke kilometers wordt gedempt door een vergroening van het leasewagenpark. Een aanwijzing hiervoor is de afname van het aantal liters brandstof dat door leaseauto's wordt verbruikt. In 2013 was dat circa 1,75 miljoen liter. In 2014 is dat met een vergelijkbaar wagenpark (9 auto's minder) en meer zakelijke kilometers 1,64 miljoen liter. Dit is een afname van 102.670 liter.

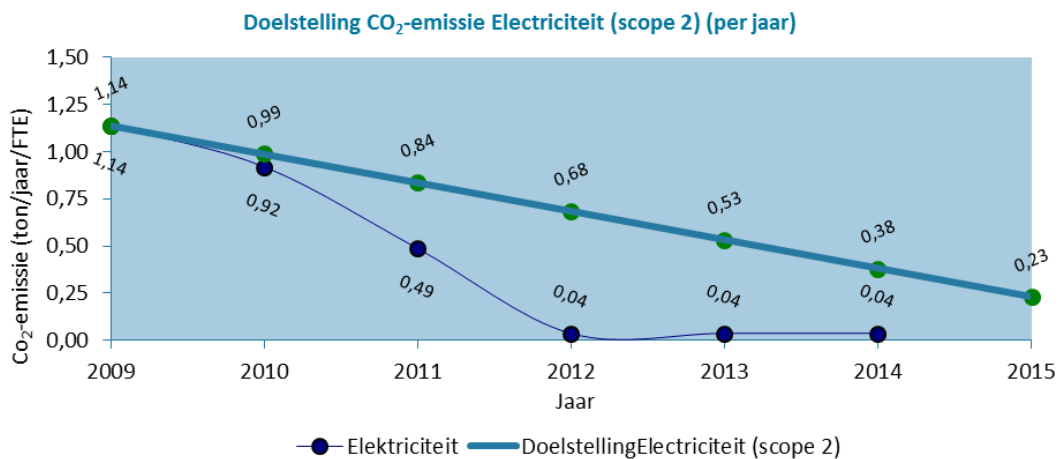
Materieel en instrumentarium

De emissie van CO₂ afkomstig van het materieel is gedaald (stijging van 31,6% (absoluut) ten opzichte van vorig jaar (2013)). Dit wordt vrijwel geheel bepaald door minder verbruik van diesel door het materieel en door minder verbruik van propaangas..

Scope 2

Elektriciteit

Ten opzichte van 2013 heeft er een afname van 3,7% (absoluut) plaatsgevonden in de emissie van CO₂. Absoluut is er 2 ton minder CO₂ uitgestoten. Dit wordt voor een deel veroorzaakt door het afstoten van gebouwen (Assen, Rosmalen en Stadskanaal) in 2014 en de oude gebouwen aan de Beneluxweg in Oosterhout in 2013. Over het algemeen zijn er meer kantoren waar het verbruik minder is dan het jaar ervoor. Dat geldt in ieder geval voor de grote kantoren in Heerenveen (Koningin Wilhelminaweg), Deventer, Almere en Capelle en de kleinere kantoren in Schoonebeek, Goes en Geleen. In het grote kantoor in Heerenveen (Magnesiumweg) en Oosterhout is het verbruik juist toegenomen. Dit geldt ook voor het kantoor in Ede en de opslagen aan de Munsterstraat in Deventer en de Von Draiweg in Almere.



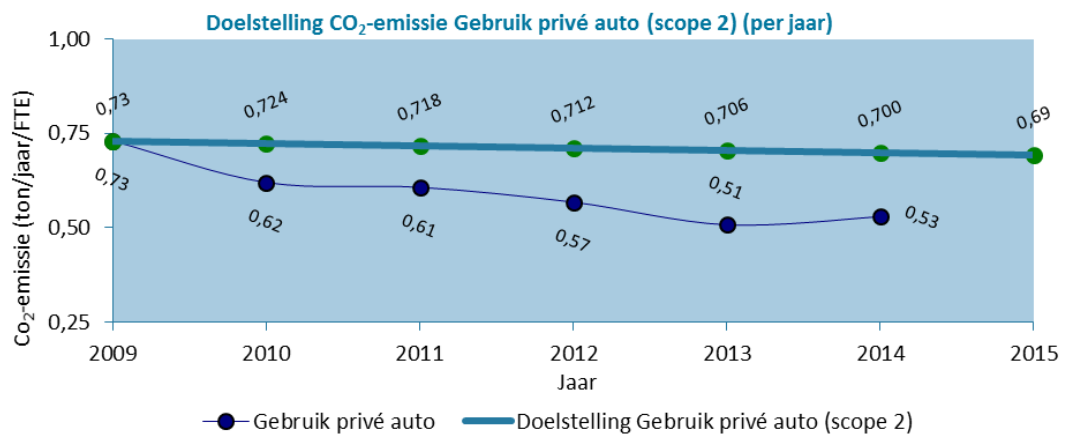
Ten opzichte van de doelstelling (80% reductie in 2015) blijven de resultaten prima. Focus blijft op het verlagen van het verbruik.

Stadsverwarming

In 2014 is net zoals bij aardgas een lager verbruik van ingekochte warmte via stadsverwarming waarneembaar (daling van 24,0% (absoluut) ten opzichte van 2013). Er waren in 2014 1.378 graaddagen minder dan in 2013. Het verbruik per graaddag is 0,34 GJ per graaddag ten opzichte van 0,35 GJ per graaddag in 2013. Het verbruik lijkt in tegenstelling tot het gasverbruik stabiel te zijn.

Zakelijk gebruik privé auto's

In 2014 is het aantal zakelijke kilometers wat met privé auto's is gereden met 4.955 km afgenomen ten opzichte van 2013. Dit resulteert in een afname van de CO₂-emissie van 1,0% (absoluut) ten opzichte van 2013.



Ten opzichte van de doelstelling (5% reductie in 2015) zijn de resultaten goed. Het jaar 2014 is het eerste jaar waar een stijgende trend waarneembaar is. Dit wordt veroorzaakt door de afname van het aantal FTE.

Zakelijke vluchten

Er is in 2014 meer zakelijk vliegverkeer geweest (135.396 reizigerskilometer), wat resulteert in een toename van 21 ton CO₂ (absoluut 34,2%). De korte vluchten (met de hoogste conversiefactor) zijn verdubbeld qua aantal reizigerskilometers tot circa 35.500 reizigerskilometer. Het aantal lange vluchten in 2014 qua reizigerskilometers is toegenomen ten opzichte van 2013 met circa 100.000 reizigerskilometer.